



PESQUISA DE EMPREGO E DESEMPREGO NA REGIÃO DO ABC¹

PED ABC

**SEADE
DIEESE**

DIVULGAÇÃO Nº 16

AGOSTO² DE 2012

Taxa de desemprego se reduz pelo segundo mês consecutivo

- Nível de ocupação se eleva nos Serviços e na Indústria de Transformação e se reduz no Comércio e Reparação de Veículos Automotores e Motocicletas
- Crescem os empregos assalariados no setor privado com e sem carteira de trabalho assinada
- Em julho, aumentam os rendimentos de ocupados e assalariados
- As massas de rendimentos de ocupados e assalariados se ampliam e ambas permanecem superiores às de julho de 2011

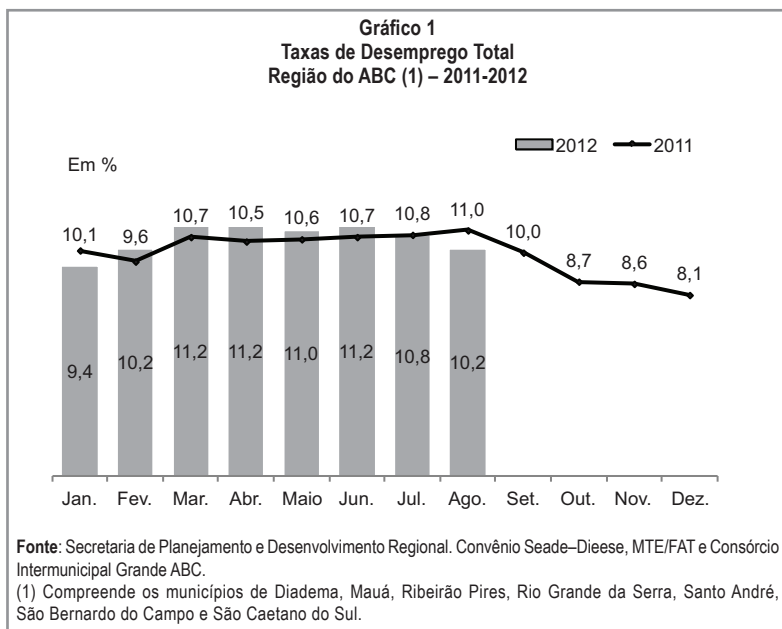
Anexo estatístico

Principais conceitos

1. Compreende os municípios de Diadema, Mauá, Ribeirão Pires, Rio Grande da Serra, Santo André, São Bernardo do Campo e São Caetano do Sul.
2. Refere-se ao trimestre móvel dos meses de junho, julho e agosto. As informações sobre rendimentos correspondem ao trimestre móvel anterior (maio, junho e julho).

RESULTADOS DO MÊS

1. As informações da Pesquisa de Emprego e Desemprego – PED, realizada pela Fundação Seade e pelo Dieese, em parceria com o Consórcio Intermunicipal Grande ABC, mostram que, em agosto, a **taxa de desemprego** total na Região do ABC diminuiu, ao passar de 10,8%, em julho, para os atuais 10,2% (Gráfico 1), menor taxa para agosto de toda a série da pesquisa. Sua principal componente, a taxa de desemprego aberto, reduziu-se de 9,1% para 8,5%.
2. Em agosto, o contingente de desempregados na região foi estimado em 146 mil pessoas, 7 mil a menos do que no mês anterior. Esse desempenho foi resultado da geração de 25 mil postos de trabalho (2,0%), número superior ao de pessoas que ingressaram na força de trabalho da região (18 mil, ou 1,3%) (Tabela 1). A **taxa de participação** aumentou de 61,2% para 61,9%, no período em análise.



3. Entre julho e agosto, a taxa de desemprego total apresentou comportamento diferenciado nos demais domínios geográficos para os quais os indicadores da PED são calculados: aumentou na RMSP (de 11,1% para 11,6%) e no Município de São Paulo (de 10,5% para 11,4%); e manteve-se em relativa estabilidade nos demais municípios da RMSP, exceto a capital (de 11,9% para 11,8%) (Gráfico 2).

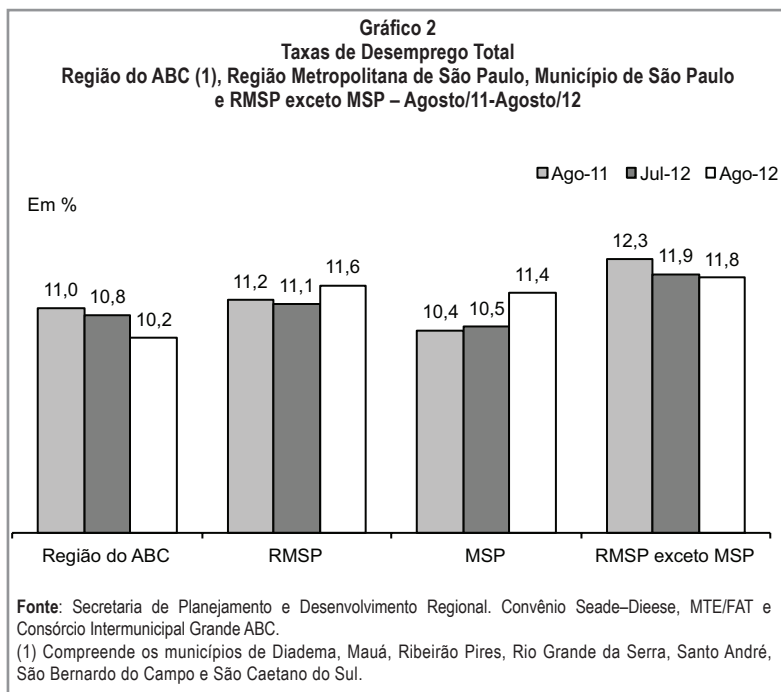
Tabela 1

Estimativas do Número de Pessoas de 10 Anos e Mais, segundo Condição de Atividade Região do ABC (1) – Agosto/11-Agosto/12

Condição de atividade	Estimativas (em mil pessoas)			Variações			
				Absoluta (em mil pessoas)		Relativa (%)	
	Ago-11	Jul-12	Ago-12	Ago-12/ Jul-12	Ago-12/ Ago-11	Ago-12/ Jul-12	Ago-12/ Ago-11
POPULAÇÃO EM IDADE ATIVA	2.291	2.317	2.320	3	29	0,1	1,3
População Economicamente Ativa	1.404	1.418	1.436	18	32	1,3	2,3
Ocupados	1.250	1.265	1.290	25	40	2,0	3,2
Desempregados	154	153	146	-7	-8	-4,6	-5,2
Inativos com 10 Anos e Mais	887	899	884	-15	-3	-1,7	-0,3

Fonte: Secretaria de Planejamento e Desenvolvimento Regional. Convênio Seade–Dieese, MTE/FAT e Consórcio Intermunicipal Grande ABC.

(1) Compreende os municípios de Diadema, Mauá, Ribeirão Pires, Rio Grande da Serra, Santo André, São Bernardo do Campo e São Caetano do Sul.



4. Na Região do ABC, em julho, o nível de ocupação aumentou 2,0%, e o contingente de ocupados foi estimado em 1.290 mil pessoas (Tabela 2). Sob a ótica setorial, elevou-se o nível de ocupação nos **Serviços** (6,2%, ou a criação de 40 mil postos de trabalho) e, em menor medida, na **Indústria de Transformação** (0,9%, ou 3 mil) e reduziu-se no **Comércio e Reparação de Veículos Automotores e Motocicletas** (-4,7%, ou eliminação de 10 mil postos de trabalho).

Tabela 2

**Estimativas do Número de Ocupados, segundo Setores de Atividade
Região do ABC (1) – Agosto/11-Agosto/12**

Setores de atividade	Estimativas (em mil pessoas)			Variações			
				Absoluta (em mil pessoas)		Relativa (%)	
	Ago-11	Jul-12	Ago-12	Ago-12/ Jul-12	Ago-12/ Ago-11	Ago-12/ Jul-12	Ago-12/ Ago-11
Total (2)	1.250	1.265	1.290	25	40	2,0	3,2
Indústria de Transformação (3)	338	331	334	3	-4	0,9	-1,2
Metal-mecânica (4)	173	182	178	-4	5	-2,2	2,9
Comércio e Reparação de Veículos (5)	216	211	201	-10	-15	-4,7	-6,9
Serviços (6)	598	641	681	40	83	6,2	13,9

Fonte: Secretaria de Planejamento e Desenvolvimento Regional. Convênio Seade–Dieese, MTE/FAT e Consórcio Intermunicipal Grande ABC.

(1) Compreende os municípios de Diadema, Mauá, Ribeirão Pires, Rio Grande da Serra, Santo André, São Bernardo do Campo e São Caetano do Sul.

(2) Inclui agricultura, pecuária, produção florestal, pesca e aquicultura (Seção A); indústrias extrativas (Seção B); eletricidade e gás (Seção D); água, esgoto, atividades de gestão de resíduos e descontaminação (Seção E); construção (Seção F); organismos internacionais e outras instituições extraterritoriais (Seção U); atividades mal definidas (Seção V). As seções mencionadas referem-se à CNAE 2.0 domiciliar.

(3) Seção C da CNAE 2.0 domiciliar.

(4) Divisões 24 a 29 da CNAE 2.0 domiciliar.

(5) Seção G da CNAE 2.0 domiciliar.

(6) Seções H a T da CNAE 2.0 domiciliar.

Nota: A captação da CNAE 2.0 domiciliar na PED iniciou-se em novembro de 2010. Ver nota técnica nº 12.

5. Segundo **posição na ocupação**, o número de assalariados elevou-se em 4,0% no mês em análise. No setor privado, aumentou o emprego com e sem carteira de trabalho assinada (3,1% e 10,8%, respectivamente). Reduziram-se os contingentes de autônomos (-2,6%) e de empregados domésticos (-1,4%) (Tabela 3).

Tabela 3

Estimativas do Número de Ocupados, segundo Posição na Ocupação
Região do ABC (1) – Agosto/11-Agosto/12

Posição na ocupação	Estimativas (em mil pessoas)			Variações			
				Absoluta (em mil pessoas)		Relativa (%)	
	Ago-11	Jul-12	Ago-12	Ago-12/ Jul-12	Ago-12/ Ago-11	Ago-12/ Jul-12	Ago-12/ Ago-11
TOTAL DE OCUPADOS (2)	1.250	1.265	1.290	25	40	2,0	3,2
Total de Assalariados (3)	913	897	933	36	20	4,0	2,2
Setor Privado	825	789	822	33	-3	4,2	-0,4
Com Carteira Assinada	709	678	699	21	-10	3,1	-1,4
Sem Carteira Assinada	116	111	123	12	7	10,8	6,0
Autônomos	171	192	187	-5	16	-2,6	9,4
Empregados Domésticos	75	71	70	-1	-5	-1,4	-6,7

Fonte: Secretaria de Planejamento e Desenvolvimento Regional. Convênio Seade-Dieese, MTE/FAT e Consórcio Intermunicipal Grande ABC.

(1) Compreende os municípios de Diadema, Mauá, Ribeirão Pires, Rio Grande da Serra, Santo André, São Bernardo do Campo e São Caetano do Sul.
(2) Incluem empregadores, empregados domésticos, donos de negócio familiar, trabalhadores familiares sem remuneração, profissionais liberais e outras posições ocupacionais.

(3) Inclui o setor público e os que não sabem a que segmento pertence a empresa em que trabalham.

- Entre julho e agosto últimos, elevaram-se as médias de horas semanais trabalhadas por ocupados (de 40 para 41 horas) e assalariados (de 41 para 42 horas), mas pouco se alteraram as proporções de ocupados e assalariados que trabalharam mais do que 44 horas semanais: de 33,7% para 34,0% e de 32,3% para 31,7%, respectivamente.
- Entre junho e julho de 2012, cresceram os rendimentos médios reais de ocupados (2,4%) e assalariados (2,1%), que passaram a equivaler a R\$ 1.837 e R\$ 1.858, respectivamente (Tabela 4). Também se elevaram as **massas de rendimentos** de ocupados (1,5%) (Gráfico 4) e assalariados (1,6%), em ambos os casos, como decorrência de aumentos dos rendimentos médios reais, uma vez que reduziram-se os respectivos níveis de ocupação.

Tabela 4

Rendimento Médio Real (1) dos Ocupados e Assalariados, segundo Categorias Selecionadas, e dos Trabalhadores Autônomos
Região do ABC (2) – Julho/11-Julho/12

Categorias selecionadas	Rendimentos (em reais de julho de 2012)			Variações (%)	
	Jul-11	Jun-12	Jul-12	Jul-12/ Jun-12	Jul-12/ Jul-11
TOTAL DE OCUPADOS	1.614	1.795	1.837	2,4	13,8
Total de Assalariados (3)	1.656	1.820	1.858	2,1	12,2
Setor Privado (4)	1.571	1.765	1.823	3,3	16,0
Indústria de Transformação (5)	(7)	(7)	(7)	-	-
Serviços (6)	(7)	1.619	1.676	3,5	-
Com Carteira Assinada	1.659	1.830	1.911	4,4	15,2
Sem Carteira Assinada	(7)	(7)	(7)	-	-
Trabalhadores Autônomos	(7)	(7)	(7)	-	-

Fonte: Secretaria de Planejamento e Desenvolvimento Regional. Convênio Seade-Dieese, MTE/FAT e Consórcio Intermunicipal Grande ABC.

(1) Inflator Utilizado: ICV-Dieese.

(2) Compreende os municípios de Diadema, Mauá, Ribeirão Pires, Rio Grande da Serra, Santo André, São Bernardo do Campo e São Caetano do Sul.

(3) Inclui o setor público e os que não sabem a que segmento pertence a empresa em que trabalham.

(4) Inclui agricultura, pecuária, produção florestal, pesca e aquicultura (Seção A); indústrias extrativas (Seção B); eletricidade e gás (Seção D); água, esgoto, atividades de gestão de resíduos e descontaminação (Seção E); construção (Seção F); comércio, reparação de veículos automotores e motocicletas (Seção G); organismos internacionais e outras instituições de gestão extraterritoriais (Seção U); atividades mal definidas (Seção V). As seções referem-se à CNAE 2.0 domiciliar.

(5) Seção C da CNAE 2.0 domiciliar.

(6) Seções H a S da CNAE 2.0 domiciliar.

(7) A amostra não comporta a desagregação para esta categoria.

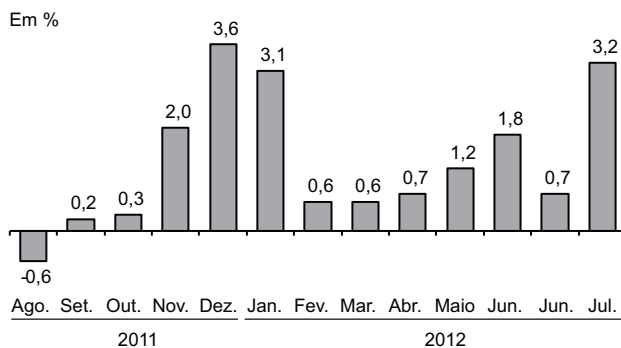
Nota: Exclusão dos assalariados e os empregados domésticos assalariados que não tiveram remuneração no mês, os trabalhadores familiares sem remuneração e os trabalhadores que ganharam exclusivamente em espécie ou benefício.

A captação da CNAE 2.0 domiciliar na PED iniciou-se em novembro de 2010. Ver nota técnica nº 12.

COMPORTAMENTO EM 12 MESES

8. Em agosto de 2012, a **taxa de desemprego total** na Região do ABC (10,2%) foi inferior à registrada há 12 meses (11,0%). Nessa mesma base de comparação, a taxa de desemprego aberto variou de 8,9% para 8,5%.
9. Em termos absolutos, o contingente de desempregados diminuiu em 8 mil pessoas, resultado da geração de postos de trabalho (40 mil, ou 3,2%) em número superior ao de pessoas que se incorporaram à força de trabalho da região (32 mil, ou 2,3%) no período em análise (Tabela 1). A **taxa de participação** elevou-se de 61,3% para 61,9%, neste período de 12 meses.
10. Entre agosto de 2011 e de 2012, o **nível de ocupação** cresceu 3,2%, variação superior à registrada nos sete meses anteriores, nessa base de comparação

Gráfico 3
Variação Anual (1) do Nível de Ocupação
Região do ABC (2) – 2011-2012



Fonte: Secretaria de Planejamento e Desenvolvimento Regional. Convênio Seade-Dieese, MTE/FAT e Consórcio Intermunicipal Grande ABC.

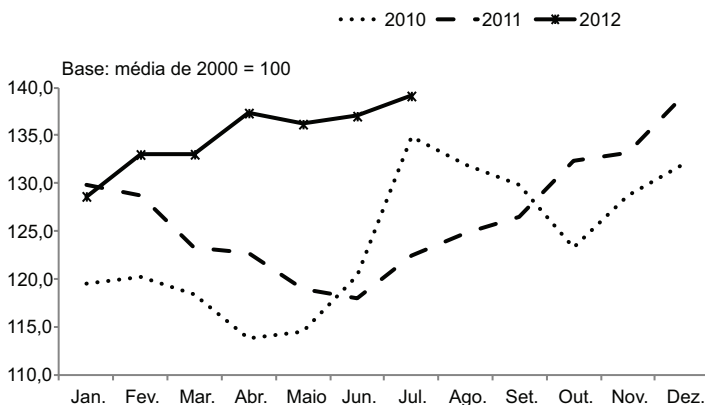
(1) Mês de referência em relação ao mesmo mês do ano anterior.

(2) Compreende os municípios de Diadema, Mauá, Ribeirão Pires, Rio Grande da Serra, Santo André, São Bernardo do Campo e São Caetano do Sul.

(Gráfico 3). Sob a ótica setorial, esse resultado decorreu do aumento do contingente de ocupados nos **Serviços** (13,9%, ou 83 mil postos de trabalho), que mais que compensou a redução no **Comércio e Reparação de Veículos Automotores e Motocicletas** (-6,9%, ou eliminação de 15 mil postos de trabalho) e na **Indústria de Transformação** (-1,2%, ou -4 mil) (Tabela 2).

11. O assalariamento total aumentou 2,2% na comparação de 12 meses. No setor privado, reduziu-se o número de empregados com carteira de trabalho assinada (-1,4%) e elevou-se o de sem carteira (6,0%). Aumentou o contingente de autônomos (9,4%) e reduziu-se o de empregados domésticos (-6,7%) (Tabela 3).
12. Entre julho de 2011 e de 2012, elevaram-se os **rendimentos médios** reais de ocupados (13,8%) e assalariados (12,2%). Também se expandiram as **massas de rendimentos** de ocupados (13,7%) (Gráfico 4) e assalariados (9,0%), em ambos os casos, em decorrência de aumentos dos rendimentos médios.

Gráfico 4
Índices da Massa de Rendimentos Reais (1) dos Ocupados (2)
Região do ABC (3) – 2010-2012



Fonte: Secretaria de Planejamento e Desenvolvimento Regional. Convênio Seade-Dieese, MTE/FAT e Consórcio Intermunicipal Grande ABC.

(1) Inflator utilizado: ICV – Dieese.

(2) Incluem os ocupados que não tiveram remuneração no mês e excluem os trabalhadores familiares sem remuneração e os trabalhadores que ganharam exclusivamente em espécie ou benefício.

(3) Compreende os municípios de Diadema, Mauá, Ribeirão Pires, Rio Grande da Serra, Santo André, São Bernardo do Campo e São Caetano do Sul.

Anexo Estatístico

TABELA 1

ESTIMATIVAS DA POPULAÇÃO TOTAL E ECONOMICAMENTE ATIVA E DOS INATIVOS MAIORES DE 10 ANOS, TAXAS DE PARTICIPAÇÃO E DE DESEMPREGO TOTAL
REGIÃO DO ABC (1) – 2002-2012

Períodos	População Economicamente Ativa						Inativos maiores de 10 anos		Taxas (%)		População total (N ^o abs.) (2)
	Total		Ocupados		Desempregados						
	N ^o abs. (2)	Índice (3)	N ^o abs. (2)	Índice (3)	N ^o abs. (2)	Índice (3)	N ^o abs. (2)	Índice (3)	Participação (PEA/PIA)	Desemp. total (DES/PEA)	
Ago-2002	1.250	106,8	1.012	106,6	238	107,5	769	97,9	61,9	19,0	2.417
Ago-2003	1.302	111,2	1.016	107,1	286	129,2	748	95,3	63,5	22,0	2.449
Ago-2004	1.327	113,4	1.087	114,5	240	108,4	753	95,9	63,8	18,1	2.481
Ago-2005	1.324	113,1	1.102	116,1	222	100,3	788	100,4	62,7	16,8	2.514
Ago-2006	1.291	110,3	1.100	115,9	191	86,3	850	108,3	60,3	14,8	2.543
Ago-2007	1.355	115,8	1.173	123,6	182	82,2	816	103,9	62,4	13,4	2.572
Ago-2008	1.398	119,4	1.227	129,3	171	77,2	803	102,3	63,5	12,2	2.601
Ago-2009	1.359	116,1	1.174	123,7	185	83,6	873	111,2	60,9	13,6	2.631
Ago-2010	1.417	121,1	1.257	132,4	160	72,3	846	107,7	62,6	11,3	2.661
Ago-2011	1.404	119,9	1.250	131,7	154	69,6	887	113,0	61,3	11,0	2.686
Set-2011	1.406	120,1	1.265	133,3	141	63,7	887	113,0	61,3	10,0	2.688
Out	1.394	119,1	1.273	134,1	121	54,6	902	114,9	60,7	8,7	2.690
Nov	1.418	121,1	1.296	136,6	122	55,1	880	112,1	61,7	8,6	2.693
Dez	1.424	121,7	1.309	137,9	115	51,9	876	111,6	61,9	8,1	2.695
Jan-2012	1.416	121,0	1.283	135,2	133	60,1	887	113,0	61,5	9,4	2.697
Fev	1.397	119,4	1.255	132,2	142	64,1	908	115,6	60,6	10,2	2.699
Mar	1.399	119,5	1.242	130,9	157	70,9	909	115,8	60,6	11,2	2.701
Abr	1.425	121,7	1.265	133,3	160	72,3	885	112,7	61,7	11,2	2.703
Mai	1.424	121,7	1.267	133,5	157	70,9	888	113,1	61,6	11,0	2.705
Jun	1.438	122,9	1.277	134,6	161	72,7	877	111,7	62,1	11,2	2.708
Jul	1.418	121,1	1.265	133,3	153	69,1	899	114,5	61,2	10,8	2.710
Ago	1.436	122,7	1.290	135,9	146	65,9	884	112,6	61,9	10,2	2.712
Variação Mensal (%)											
Ago-2012/jul-2012	1,3		2,0		-4,6		-1,7		1,1	-5,6	0,1
Variação no Ano (%)											
Ago-2012/Dez-2011	0,8		-1,5		27,0		0,9		0,0	25,9	0,6
Variação Anual (%)											
Ago-2012/Ago-2011	2,3		3,2		-5,2		-0,3		1,0	-7,3	1,0

Fonte: Secretaria de Planejamento e Desenvolvimento Regional. Convênio Seade-Dieese, MTE/FAT e Consórcio Intermunicipal Grande ABC.

(1) Compreende os municípios de Diadema, Mauá, Ribeirão Pires, Rio Grande da Serra, Santo André, São Bernardo do Campo e São Caetano do Sul. (2) Em 1.000 pessoas. (3) Base: média de 2000 = 100.

Nota: Projeções populacionais baseadas na contagem de 2007. Ver nota técnica nº 10.

TABELA 2
TAXAS DE DESEMPREGO, POR TIPO
 REGIÃO DO ABC (1), REGIÃO METROPOLITANA DE SÃO PAULO, MUNICÍPIO DE SÃO PAULO E RMSP EXCETO MSP – 2002-2012

Em porcentagem

Períodos	Taxas de desemprego, por tipo											
	Região do ABC (1)			Região Metropolitana de São Paulo			Município de São Paulo			RMSP exceto MSP		
	Total	Aberto	Oculto	Total	Aberto	Oculto	Total	Aberto	Oculto	Total	Aberto	Oculto
Ago-2002	19,0	12,4	6,6	18,3	11,8	6,5	17,0	11,2	5,7	20,1	12,7	7,4
Ago-2003	22,0	14,3	7,7	20,0	12,9	7,1	18,5	12,1	6,5	22,0	14,0	8,0
Ago-2004	18,1	11,5	6,6	18,3	11,7	6,6	17,3	11,2	6,1	19,8	12,3	7,5
Ago-2005	16,8	11,9	4,9	17,1	10,6	6,5	15,4	9,5	5,8	19,4	12,1	7,3
Ago-2006	14,8	10,7	(2)	16,0	10,7	5,3	14,4	9,7	4,7	18,1	12,1	6,0
Ago-2007	13,4	10,0	(2)	15,0	10,4	4,6	14,2	9,9	4,3	16,1	11,1	5,0
Ago-2008	12,2	8,4	(2)	14,0	9,4	4,6	12,8	8,7	4,1	15,6	10,3	5,3
Ago-2009	13,6	10,4	(2)	14,2	10,1	4,1	13,1	9,5	3,6	15,8	11,1	4,7
Ago-2010	11,3	8,5	(2)	12,3	9,3	3,0	11,9	8,8	3,1	12,8	10,0	2,8
Ago-2011	11,0	8,9	(2)	11,2	9,0	2,2	10,4	8,4	2,0	12,3	9,8	2,5
Set-2011	10,0	8,2	(2)	10,6	8,5	2,1	9,8	8,1	1,6	11,7	9,0	2,6
Out	8,7	7,3	(2)	9,9	7,9	2,0	9,3	7,5	1,9	10,6	8,5	2,1
Nov	8,6	7,0	(2)	9,5	7,5	2,0	9,0	7,2	1,8	10,1	7,9	2,2
Dez	8,1	6,6	(2)	9,0	6,9	2,1	8,3	6,4	1,9	9,9	7,6	2,2
Jan-2012	9,4	7,7	(2)	9,6	7,6	2,0	8,8	7,0	1,8	10,7	8,6	2,1
Fev	10,2	8,3	(2)	10,4	8,4	2,0	9,1	7,4	1,7	12,2	9,9	2,3
Mar	11,2	9,2	(2)	11,1	9,1	2,0	9,9	8,1	1,8	12,8	10,4	2,4
Abr	11,2	9,3	(2)	11,2	9,1	2,1	10,4	8,5	1,8	12,4	9,9	2,5
Mai	11,0	9,2	(2)	10,9	8,8	2,1	10,4	8,4	2,0	11,6	9,3	2,3
Jun	11,2	9,2	(2)	11,2	9,0	2,2	10,8	8,7	2,2	11,6	9,4	2,2
Jul	10,8	9,1	(2)	11,1	9,1	2,0	10,5	8,5	2,0	11,9	10,0	2,0
Ago	10,2	8,5	(2)	11,6	9,4	2,2	11,4	9,1	2,3	11,8	9,7	2,1
Varição Mensal												
Ago-2012/Jul-2012	-5,6	-6,6	-	4,5	3,3	10,0	8,6	7,1	15,0	-0,8	-3,0	5,0
Varição no Ano												
Ago-2012/Dez-2011	25,9	28,8	-	28,9	36,2	4,8	37,3	42,2	21,1	19,2	27,6	-4,5
Varição Anual												
Ago-2012/Ago-2011	-7,3	-4,5	-	3,6	4,4	0,0	9,6	8,3	15,0	-4,1	-1,0	-16,0

Fonte: Secretaria de Planejamento e Desenvolvimento Regional. Convênio Seade-Dieese, MTE/FAT e Consórcio Intermunicipal Grande ABC.

(1) Compreende os municípios de Diadema, Mauá, Ribeirão Pires, Rio Grande da Serra, Santo André, São Bernardo do Campo e São Caetano do Sul. (2) A amostra não comporta a desagregação para esta categoria.



TABELA 3
TAXAS DE DESEMPREGO, POR ATRIBUTOS PESSOAIS
REGIÃO DO ABC (1) – 2002-2012

Em porcentagem

Períodos	Taxas de desemprego, por atributos pessoais							
	Total (2)	Sexo		Nível de instrução			Raça/Cor	
		Homens	Mulheres	Fundamental incompleto	Fundamental completo e médio incompleto	Médio completo ou mais	Negros	Não negros
Ago-2002	19,0	15,6	23,5	18,9	25,2	16,0	23,5	16,8
Ago-2003	22,0	18,7	26,3	23,7	31,8	16,9	26,9	19,8
Ago-2004	18,1	15,2	21,4	17,2	26,6	15,1	22,0	16,1
Ago-2005	16,8	13,1	21,2	17,1	24,0	14,2	21,7	15,1
Ago-2006	14,8	11,3	19,1	(3)	(3)	13,3	18,6	12,9
Ago-2007	13,4	11,7	15,4	(3)	(3)	12,1	(3)	13,1
Ago-2008	12,2	10,3	14,6	(3)	(3)	10,4	(3)	11,8
Ago-2009	13,6	11,6	15,9	(3)	(3)	12,7	(3)	12,7
Ago-2010	11,3	8,9	14,2	(3)	(3)	10,0	(3)	9,6
Ago-2011	11,0	9,5	12,8	(3)	(3)	10,5	(3)	10,8
Set-2011	10,0	(3)	12,4	(3)	(3)	9,5	(3)	9,3
Out	8,7	(3)	11,0	(3)	(3)	8,2	(3)	8,0
Nov	8,6	(3)	(3)	(3)	(3)	7,9	(3)	7,4
Dez	8,1	(3)	(3)	(3)	(3)	7,5	(3)	7,3
Jan-2012	9,4	9,1	(3)	(3)	(3)	8,6	(3)	8,7
Fev	10,2	9,6	11,0	(3)	(3)	9,5	(3)	9,4
Mar	11,2	9,9	12,7	(3)	(3)	10,1	(3)	9,8
Abr	11,2	9,1	13,7	(3)	(3)	10,2	(3)	10,4
Mai	11,0	8,9	13,4	(3)	(3)	9,5	(3)	10,0
Jun	11,2	8,9	13,8	(3)	(3)	9,7	(3)	10,9
Jul	10,8	(3)	13,0	(3)	(3)	9,7	(3)	9,8
Ago	10,2	(3)	12,2	(3)	(3)	9,2	(3)	9,3
Varição Mensal								
Ago-2012/Jul-2012	-5,6	-	-6,2	-	-	-5,2	-	-5,1
Varição no Ano								
Ago-2012/Dez-2011	25,9	-	-	-	-	22,7	-	27,4
Varição Anual								
Ago-2012/Ago-2011	-7,3	-	-4,7	-	-	-12,4	-	-13,9

Fonte: Secretaria de Planejamento e Desenvolvimento Regional. Convênio Seade-Dieese, MTE/FAT e Consórcio Intermunicipal Grande ABC.

(1) Compreende os municípios de Diadema, Mauá, Ribeirão Pires, Rio Grande da Serra, Santo André, São Bernardo do Campo e São Caetano do Sul. (2) Inclui os analfabetos. (3) A amostra não comporta a desagregação para esta categoria.

TABELA 4
DISTRIBUIÇÃO DOS DESEMPREGADOS, POR ATRIBUTOS PESSOAIS
REGIÃO DO ABC (1) – 2002-2012

Em porcentagem

Períodos	Distribuição dos desempregados, por atributos pessoais							
	Total (2)	Sexo		Nível de instrução			Raça/Cor	
		Homens	Mulheres	Fundamental incompleto	Fundamental completo e médio incompleto	Médio completo ou mais	Negros	Não negros
Ago-2002	100,0	46,4	53,6	32,6	29,5	35,3	41,0	59,0
Ago-2003	100,0	47,5	52,5	31,7	30,3	36,1	38,3	61,7
Ago-2004	100,0	45,6	54,4	27,2	29,3	40,6	40,6	59,4
Ago-2005	100,0	42,3	57,7	25,5	26,7	45,6	34,3	65,7
Ago-2006	100,0	42,1	57,9	(3)	(3)	50,4	41,0	59,0
Ago-2007	100,0	49,2	50,8	(3)	(3)	50,4	(3)	67,7
Ago-2008	100,0	45,6	54,4	(3)	(3)	47,9	(3)	64,5
Ago-2009	100,0	46,6	53,4	(3)	(3)	59,0	(3)	67,7
Ago-2010	100,0	42,5	57,5	(3)	(3)	58,4	(3)	59,2
Ago-2011	100,0	46,7	53,3	(3)	(3)	60,6	(3)	65,1
Set-2011	100,0	(3)	55,7	(3)	(3)	61,3	(3)	60,5
Out	100,0	(3)	57,4	(3)	(3)	63,5	(3)	64,8
Nov	100,0	(3)	(3)	(3)	(3)	61,6	(3)	60,8
Dez	100,0	(3)	(3)	(3)	(3)	61,9	(3)	61,1
Jan-2012	100,0	52,2	(3)	(3)	(3)	61,5	(3)	61,7
Fev	100,0	50,0	50,0	(3)	(3)	61,6	(3)	59,8
Mar	100,0	47,6	52,4	(3)	(3)	60,0	(3)	57,6
Abr	100,0	42,9	57,1	(3)	(3)	60,1	(3)	61,8
Mai	100,0	43,1	56,9	(3)	(3)	57,3	(3)	60,3
Jun	100,0	42,6	57,4	(3)	(3)	57,8	(3)	64,5
Jul	100,0	(3)	55,9	(3)	(3)	59,9	(3)	60,9
Ago	100,0	(3)	55,8	(3)	(3)	61,3	(3)	61,4

Fonte: Secretaria de Planejamento e Desenvolvimento Regional. Convênio Seade-Dieese, MTE/FAT e Consórcio Intermunicipal Grande ABC.

(1) Compreende os municípios de Diadema, Mauá, Ribeirão Pires, Rio Grande da Serra, Santo André, São Bernardo do Campo e São Caetano do Sul. (2) Inclui os analfabetos. (3) A amostra não comporta a desagregação para esta categoria.



TABELA 5
ESTIMATIVAS E ÍNDICES DO NÍVEL DE OCUPAÇÃO, POR SETOR DE ATIVIDADE
REGIÃO DO ABC (1) – 2002-2012

Períodos	Estimativas e índices do nível de ocupação, por setor de atividade									
	Total geral (2)		Indústria de transformação (3)				Comércio, reparação de veículos automotores e motocicletas (5)		Serviços (6)	
			Total		Metal-mecânica (4)					
	N ^º abs. (7)	Índice (8)	N ^º abs. (7)	Índice (8)	N ^º abs. (7)	Índice (8)	N ^º abs. (7)	Índice (8)	N ^º abs. (7)	Índice (8)
Ago-2002	1.012	80,2
Ago-2003	1.016	80,5
Ago-2004	1.087	86,2
Ago-2005	1.102	87,4
Ago-2006	1.100	87,2
Ago-2007	1.173	93,0
Ago-2008	1.227	97,3
Ago-2009	1.174	93,1
Ago-2010	1.257	99,6
Ago-2011	1.250	99,1	338	95,3	173	93,0	216	98,1	598	100,2
Set-2011	1.265	100,3	350	98,7	182	97,8	206	93,5	612	102,6
Out	1.273	100,9	362	102,1	191	102,6	223	101,2	598	100,2
Nov	1.296	102,7	376	106,0	205	110,2	227	103,1	597	100,1
Dez	1.309	103,8	378	106,6	209	112,3	236	107,2	602	100,9
Jan-2012	1.283	101,7	358	101,0	190	102,1	219	99,4	622	104,2
Fev	1.255	99,5	330	93,1	173	93,0	218	99,0	622	104,2
Mar	1.242	98,4	318	89,7	169	90,8	219	99,4	628	105,3
Abr	1.265	100,3	335	94,5	175	94,0	213	96,7	639	107,1
Mai	1.267	100,4	347	97,9	184	98,9	213	96,7	631	105,8
Jun	1.277	101,2	351	99,0	183	98,3	212	96,3	636	106,6
Jul	1.265	100,3	331	93,3	182	97,8	211	95,8	641	107,4
Ago	1.290	102,3	334	94,2	178	95,7	201	91,3	681	114,1
Variação Mensal (%)										
Ago-2012/jul-2012	2,0		0,9		-2,2		-4,7		6,2	
Variação no Ano (%)										
Ago-2012/Dez-2011	-1,5		-11,6		-14,8		-14,8		13,1	
Variação Anual (%)										
Ago-2012/Ago-2011	3,2		-1,2		2,9		-6,9		13,9	

Fonte: Secretaria de Planejamento e Desenvolvimento Regional. Convênio Seade-Dieese, MTE/FAT e Consórcio Intermunicipal Grande ABC.

(1) Compreende os municípios de Diadema, Mauá, Ribeirão Pires, Rio Grande da Serra, Santo André, São Bernardo do Campo e São Caetano do Sul. (2) Inclui agricultura, pecuária, produção florestal, pesca e aquicultura (Seção A); indústrias extrativas (Seção B); eletricidade e gás (Seção D); água, esgoto, atividades de gestão de resíduos e descontaminação (Seção E); construção (Seção F); organismos internacionais e outras instituições extraterritoriais (Seção U); atividades mal definidas (Seção V). As seções mencionadas referem-se à CNAE 2.0 domiciliar. (3) Seção C da CNAE 2.0 domiciliar. (4) Divisões 24, 25, 26, 27, 28 e 29 da CNAE 2.0 domiciliar. (5) Seção G da CNAE 2.0 domiciliar. (6) Seções H a T da CNAE 2.0 domiciliar. (7) Em 1.000 pessoas. (8) Base: média de 2011 = 100.

Nota: A captação da CNAE 2.0 domiciliar no PED iniciou-se em novembro de 2010. Vide nota técnica nº 12. (...) Dados não disponíveis.

TABELA 6
ESTIMATIVAS E ÍNDICES DO NÍVEL DE OCUPAÇÃO, POR POSIÇÃO NA OCUPAÇÃO
REGIÃO DO ABC (1) – 2002-2012

Períodos	Estimativas e índices do nível de ocupação, por posição na ocupação													
	Ocupados (2)		Assalariados								Autônomos		Empregados domésticos	
			Total geral (3)		Setor privado									
					Total		Com carteira assinada		Sem carteira assinada					
	Nº abs. (4)	Índice (5)	Nº abs. (4)	Índice (5)	Nº abs. (4)	Índice (5)	Nº abs. (4)	Índice (5)	Nº abs. (4)	Índice (5)	Nº abs. (4)	Índice (5)	Nº abs. (4)	Índice (5)
Ago-2002	1.012	106,6	666	107,5	598	109,9	471	112,7	128	101,6	187	111,9	72	105,0
Ago-2003	1.016	107,1	660	106,6	577	106,1	457	109,3	120	95,2	195	116,7	75	109,4
Ago-2004	1.087	114,5	697	112,6	614	112,9	472	112,9	142	112,7	214	128,0	90	131,2
Ago-2005	1.102	116,1	738	119,2	655	120,4	499	119,4	155	123,0	205	122,6	72	105,0
Ago-2006	1.100	115,9	770	124,3	684	125,7	552	132,0	132	104,8	173	103,5	81	118,1
Ago-2007	1.173	123,6	798	128,9	705	129,6	567	135,6	138	109,5	199	119,0	77	112,3
Ago-2008	1.227	129,3	861	139,0	779	143,2	615	147,1	164	130,2	194	116,1	90	131,2
Ago-2009	1.174	123,7	815	131,6	723	132,9	603	144,2	121	96,0	184	110,1	(6)	(6)
Ago-2010	1.257	132,4	881	142,3	777	142,8	661	158,1	116	92,1	210	125,6	72	105,0
Ago-2011	1.250	131,7	913	147,4	825	151,7	709	169,6	116	92,1	171	102,3	75	109,4
Set-2011	1.265	133,3	936	151,2	845	155,3	732	175,1	113	89,7	172	102,9	67	97,7
Out	1.273	134,1	927	149,7	835	153,5	727	173,9	108	85,7	185	110,7	(6)	(6)
Nov	1.296	136,6	934	150,8	835	153,5	728	174,1	106	84,1	189	113,1	(6)	(6)
Dez	1.309	137,9	924	149,2	819	150,6	720	172,2	99	78,6	198	118,4	(6)	(6)
Jan-2012	1.283	135,2	913	147,4	806	148,2	701	167,7	105	83,3	195	116,7	(6)	(6)
Fev	1.255	132,2	886	143,1	779	143,2	680	162,6	99	78,6	203	121,4	72	105,0
Mar	1.242	130,9	900	145,3	800	147,1	684	163,6	116	92,1	190	113,7	(6)	(6)
Abr	1.265	133,3	918	148,2	818	150,4	703	168,1	115	91,3	192	114,9	(6)	(6)
Mai	1.267	133,5	916	147,9	818	150,4	701	167,7	118	93,7	188	112,5	(6)	(6)
Jun	1.277	134,6	903	145,8	799	146,9	686	164,1	112	88,9	195	116,7	68	99,1
Jul	1.265	133,3	897	144,9	789	145,0	678	162,2	111	88,1	192	114,9	71	103,5
Ago	1.290	135,9	933	150,7	822	151,1	699	167,2	123	97,6	187	111,9	70	102,1
Varição Mensal (%)														
Ago-2012/Jul-2012	2,0		4,0		4,2		3,1		10,8		-2,6		-1,4	
Varição no Ano (%)														
Ago-2012/Dez-2011	-1,5		1,0		0,4		-2,9		24,2		-5,6		-	
Varição Anual (%)														
Ago-2012/Ago-2011	3,2		2,2		-0,4		-1,4		6,0		9,4		-6,7	

Fonte: Secretaria de Planejamento e Desenvolvimento Regional. Convênio Seade-Dieese, MTE/FAT e Consórcio Intermunicipal Grande ABC.

(1) Compreende os municípios de Diadema, Mauá, Ribeirão Pires, Rio Grande da Serra, Santo André, São Bernardo do Campo e São Caetano do Sul. (2) Inclui empregadores, donos de negócio familiar, trabalhadores familiares sem remuneração, profissionais liberais e outras posições ocupacionais. (3) Excluem os empregados domésticos e incluem os assalariados do setor público e aqueles que não sabem a que setor pertence a empresa em que trabalham. (4) Em 1.000 pessoas. (5)

Base: média de 2000 = 100. (6) A amostra não comporta a desagregação para esta categoria.

TABELA 7
DISTRIBUIÇÃO DOS OCUPADOS, POR SETOR DE ATIVIDADE E POSIÇÃO NA OCUPAÇÃO
REGIÃO DO ABC (1) – 2002-2012

Em porcentagem

Períodos	Distribuição dos ocupados										
	Total geral (2)	Setor de atividade				Posição na ocupação					
		Indústria de transformação (3)		Comércio, repa- ração de veículos automotores e motocicletas (5)	Serviços (6)	Assalariados				Autônomos	Empregados domésticos
		Total	Metal-mecânica (4)			Setor privado					
						Total (7)	Total	Com carteira assinada	Sem carteira assinada		
Ago-2002	100,0	65,8	59,1	46,5	12,6	18,5	7,1
Ago-2003	100,0	65,0	56,8	45,0	11,8	19,2	7,4
Ago-2004	100,0	64,1	56,5	43,4	13,1	19,7	8,3
Ago-2005	100,0	67,0	59,4	45,3	14,1	18,6	6,5
Ago-2006	100,0	70,0	62,2	50,2	12,0	15,7	7,4
Ago-2007	100,0	68,0	60,1	48,3	11,8	17,0	6,6
Ago-2008	100,0	70,2	63,5	50,1	13,4	15,8	7,3
Ago-2009	100,0	69,4	61,6	51,4	10,3	15,7	(8)
Ago-2010	100,0	70,1	61,8	52,6	9,2	16,7	5,7
Ago-2011	100,0	27,0	13,8	17,3	47,8	73,0	66,0	56,7	9,3	13,7	6,0
Set-2011	100,0	27,7	14,4	16,3	48,4	74,0	66,8	57,9	8,9	13,6	5,3
Out	100,0	28,4	15,0	17,5	47,0	72,8	65,6	57,1	8,5	14,5	(8)
Nov	100,0	29,0	15,8	17,5	46,1	72,1	64,4	56,2	8,2	14,6	(8)
Dez	100,0	28,9	16,0	18,0	46,0	70,6	62,6	55,0	7,6	15,1	(8)
Jan-2012	100,0	27,9	14,8	17,1	48,5	71,2	62,8	54,6	8,2	15,2	(8)
Fev	100,0	26,3	13,8	17,4	49,6	70,6	62,1	54,2	7,9	16,2	5,7
Mar	100,0	25,6	13,6	17,6	50,6	72,5	64,4	55,1	9,3	15,3	(8)
Abr	100,0	26,5	13,8	16,8	50,5	72,6	64,7	55,6	9,1	15,2	(8)
Maio	100,0	27,4	14,5	16,8	49,8	72,3	64,6	55,3	9,3	14,8	(8)
Jun	100,0	27,5	14,3	16,6	49,8	70,7	62,6	53,7	8,8	15,3	5,3
Jul	100,0	26,2	14,4	16,7	50,7	70,9	62,4	53,6	8,8	15,2	5,6
Ago	100,0	25,9	13,8	15,6	52,8	72,3	63,7	54,2	9,5	14,5	5,4

Fonte: Secretaria de Planejamento e Desenvolvimento Regional. Convênio Seade-Dieese, MTE/FAT e Consórcio Intermunicipal Grande ABC.

(1) Compreende os municípios de Diadema, Mauá, Ribeirão Pires, Rio Grande da Serra, Santo André, São Bernardo do Campo e São Caetano do Sul. (2) Inclui agricultura, pecuária, produção florestal, pesca e aquicultura (Seção A); indústrias extrativas (Seção B); eletricidade e gás (Seção D); água, esgoto, atividades de gestão de resíduos e descontaminação (Seção E); construção (Seção F); organismos internacionais e outras instituições extraterritoriais (Seção U); atividades mal definidas (Seção V). As seções mencionadas referem-se à CNAE 2.0 domiciliar. Inclui empregadores, donos de negócio familiar, trabalhadores familiares sem remuneração, profissionais liberais e outras posições ocupacionais. (3) Seção C da CNAE 2.0 domiciliar. (4) Divisões 24, 25, 26, 27, 28 e 29 da CNAE 2.0 domiciliar. (5) Seção G da CNAE 2.0 domiciliar. (6) Seções H a T da CNAE 2.0 domiciliar. (7) Incluem os assalariados do setor público e aqueles que não sabem a que setor pertence a empresa em que trabalham. (8) A amostra não comporta a desagregação para esta categoria.

Nota: A captação da CNAE 2.0 domiciliar na PED iniciou-se em novembro de 2010. Vide nota técnica nº 12. (...) Dados não disponíveis.

TABELA 8
DISTRIBUIÇÃO DOS OCUPADOS, POR ATRIBUTOS PESSOAIS
REGIÃO DO ABC (1) – 2002-2012

Em porcentagem

Períodos	Distribuição dos ocupados, por atributos pessoais													
	Total (2)	Sexo		Faixa etária				Nível de instrução			Posição no domicílio		Raça/Cor	
		Homens	Mulheres	16 a 24 anos	25 a 39 anos	40 a 49 anos	50 a 59 anos	Funda- mental incompleto	Funda- mental completo e médio incompleto	Médio completo ou mais	Chefe	Demais membros	Negros	Não negros
Ago-2002	100,0	58,9	41,1	22,0	42,1	20,8	10,9	32,9	20,6	43,5	46,7	53,3	31,4	68,6
Ago-2003	100,0	58,3	41,7	22,2	40,7	22,4	10,0	28,9	18,4	50,4	45,7	54,3	29,4	70,6
Ago-2004	100,0	56,0	44,0	20,0	41,1	22,6	10,9	29,0	17,8	50,3	47,3	52,7	31,8	68,2
Ago-2005	100,0	56,5	43,5	20,5	41,9	21,7	10,8	25,1	17,2	55,8	45,6	54,4	25,1	74,9
Ago-2006	100,0	57,4	42,6	20,7	40,2	22,2	11,5	23,5	17,4	57,4	46,1	53,9	31,2	68,8
Ago-2007	100,0	57,1	42,9	21,4	38,6	22,8	12,3	23,6	17,7	56,8	45,3	54,7	31,0	69,0
Ago-2008	100,0	55,4	44,6	21,1	40,2	21,1	13,2	23,6	16,8	58,0	44,1	55,9	32,5	67,5
Ago-2009	100,0	55,7	44,3	17,1	42,6	21,9	13,7	18,5	16,8	63,3	45,5	54,5	27,0	73,0
Ago-2010	100,0	55,7	44,3	18,6	41,5	21,7	13,3	16,9	15,1	66,9	45,4	54,6	28,4	71,6
Ago-2011	100,0	55,2	44,8	18,9	39,4	22,1	14,8	19,5	15,9	63,3	46,1	53,9	33,8	66,2
Set-2011	100,0	56,0	44,0	18,9	40,5	20,5	15,5	18,8	14,9	65,3	44,6	55,4	34,3	65,7
Out	100,0	56,0	44,0	19,3	40,7	20,1	14,3	17,9	13,6	67,2	43,5	56,5	29,0	71,0
Nov	100,0	56,9	43,1	18,3	41,2	21,5	13,2	17,9	13,7	67,2	43,8	56,2	29,5	70,5
Dez	100,0	55,2	44,8	17,5	40,3	22,5	13,6	17,9	13,7	67,1	44,5	55,5	31,0	69,0
Jan-2012	100,0	54,7	45,3	16,5	40,6	23,5	14,5	17,6	13,6	68,1	45,0	55,0	32,3	67,7
Fev	100,0	53,9	46,1	17,6	39,8	21,8	15,5	18,4	13,7	66,9	45,0	55,0	34,2	65,8
Mar	100,0	54,4	45,6	17,7	40,1	22,5	14,3	17,9	14,0	67,0	45,2	54,8	32,8	67,2
Abr	100,0	54,4	45,6	17,5	40,1	22,6	14,2	17,4	14,7	66,7	44,9	55,1	32,9	67,1
Mai	100,0	54,7	45,3	17,1	41,0	22,9	13,9	16,5	14,5	67,7	44,6	55,4	33,4	66,6
Jun	100,0	55,1	44,9	16,8	41,9	22,0	14,1	17,2	14,0	67,7	45,7	54,3	33,6	66,4
Jul	100,0	55,2	44,8	17,3	41,9	20,9	14,5	17,2	14,1	67,6	45,6	54,4	32,9	67,1
Ago	100,0	54,3	45,7	16,7	42,0	20,5	14,7	17,9	13,4	67,9	45,8	54,2	32,1	67,9

Fonte: Secretaria de Planejamento e Desenvolvimento Regional. Convênio Seade-Dieese, MTE/FAT e Consórcio Intermunicipal Grande ABC.

(1) Compreende os municípios de Diadema, Mauá, Ribeirão Pires, Rio Grande da Serra, Santo André, São Bernardo do Campo e São Caetano do Sul. (2) Inclui as faixas etárias de 10 a 15 anos e 60 anos e mais. Inclui também os analfabetos.



TABELA 9
HORAS SEMANAIS TRABALHADAS PELOS OCUPADOS, POR SETOR DE ATIVIDADE
REGIÃO DO ABC (1) – 2002-2012

Períodos	Horas semanais trabalhadas pelos ocupados, por setor de atividade							
	Total (2)		Indústria de transformação (3)		Comércio, reparação de veículos automotores e motocicletas (4)		Serviços (5)	
	Média de horas	% dos que trabalharam mais que a jornada legal (6)	Média de horas	% dos que trabalharam mais que a jornada legal (6)	Média de horas	% dos que trabalharam mais que a jornada legal (6)	Média de horas	% dos que trabalharam mais que a jornada legal (6)
Ago-2002	43	44,5
Ago-2003	43	43,6
Ago-2004	42	41,7
Ago-2005	43	42,6
Ago-2006	42	38,5
Ago-2007	42	36,8
Ago-2008	43	38,9
Ago-2009	41	34,8
Ago-2010	41	31,3
Ago-2011	43	36,2	43	28,0	46	57,6	41	32,4
Set-2011	42	33,9	43	28,6	45	52,0	40	30,3
Out	42	33,3	43	27,1	46	52,4	40	29,8
Nov	41	32,2	41	25,3	45	51,6	39	28,5
Dez	42	33,3	41	22,8	46	56,2	40	30,2
Jan-2012	42	33,7	41	21,9	46	59,8	40	30,6
Fev	42	33,9	42	22,4	46	57,9	40	31,2
Mar	41	35,1	42	25,2	45	59,3	40	31,1
Abr	41	31,0	41	22,9	44	50,2	40	27,7
Maio	41	31,2	41	24,2	45	51,5	39	27,5
Jun	40	31,0	40	22,5	45	49,6	39	28,6
Jul	40	33,7	40	24,9	45	57,3	39	30,1
Ago	41	34,0	41	26,3	45	58,8	40	29,8

Fonte: Secretaria de Planejamento e Desenvolvimento Regional. Convênio Seade-Dieese, MTE/FAT e Consórcio Intermunicipal Grande ABC.

(1) Compreende os municípios de Diadema, Mauá, Ribeirão Pires, Rio Grande da Serra, Santo André, São Bernardo do Campo e São Caetano do Sul. (2) Inclui agricultura, pecuária, produção florestal, pesca e aquicultura (Seção A); indústrias extrativas (Seção B); eletricidade e gás (Seção D); água, esgoto, atividades de gestão de resíduos e descontaminação (Seção E); construção (Seção F); organismos internacionais e outras instituições extraterritoriais (Seção U); atividades mal definidas (Seção V). As seções mencionadas referem-se à CNAE 2.0 domiciliar. (3) Seção C da CNAE 2.0 domiciliar. (4) Seção G da CNAE 2.0 domiciliar. (5) Seções H a T da CNAE 2.0 domiciliar. (6) A jornada legal é de 44 horas semanais.

Nota: Exclusivo os ocupados que não trabalharam na semana. A captação da CNAE 2.0 domiciliar na PED iniciou-se em novembro de 2010. Vide nota técnica nº 12. (...) Dados não disponíveis.

TABELA 10
HORAS SEMANAIS TRABALHADAS PELOS ASSALARIADOS, POR SETOR DE ATIVIDADE
REGIÃO DO ABC (1) – 2002-2012

Períodos	Horas semanais trabalhadas pelos assalariados, por setor de atividade							
	Total (2)		Indústria de transformação (3)		Comércio, reparação de veículos automotores e motocicletas (4)		Serviços (5)	
	Média de horas	% dos que trabalharam mais que a jornada legal (6)	Média de horas	% dos que trabalharam mais que a jornada legal (6)	Média de horas	% dos que trabalharam mais que a jornada legal (6)	Média de horas	% dos que trabalharam mais que a jornada legal (6)
Ago-2002	43	44,0
Ago-2003	44	42,0
Ago-2004	43	39,6
Ago-2005	43	40,8
Ago-2006	43	37,5
Ago-2007	43	34,5
Ago-2008	43	38,0
Ago-2009	42	33,9
Ago-2010	42	29,4
Ago-2011	43	33,2	43	25,7	46	54,9	41	30,2
Set-2011	42	31,0	43	26,6	45	48,4	41	27,8
Out	42	29,9	43	26,4	45	49,1	40	26,4
Nov	41	29,2	42	24,0	44	46,0	40	26,7
Dez	42	30,0	42	22,1	46	54,1	41	27,3
Jan-2012	42	30,3	42	(7)	45	57,2	41	27,7
Fev	42	31,0	43	(7)	45	57,9	41	27,7
Mar	42	32,9	43	(7)	45	58,8	41	28,7
Abr	42	28,4	42	(7)	44	50,7	40	25,1
Mai	41	29,0	42	23,6	45	50,9	40	25,4
Jun	41	28,8	40	(7)	45	50,3	40	26,9
Jul	41	32,3	40	(7)	45	58,6	40	28,7
Ago	42	31,7	41	(7)	46	61,2	40	26,4

Fonte: Secretaria de Planejamento e Desenvolvimento Regional. Convênio Seade-Dieese, MTE/FAT e Consórcio Intermunicipal Grande ABC.

(1) Compreende os municípios de Diadema, Mauá, Ribeirão Pires, Rio Grande da Serra, Santo André, São Bernardo do Campo e São Caetano do Sul. (2) Inclui agricultura, pecuária, produção florestal, pesca e aquicultura (Seção A); indústrias extrativas (Seção B); eletricidade e gás (Seção D); água, esgoto, atividades de gestão de resíduos e descontaminação (Seção E); construção (Seção F); organismos internacionais e outras instituições extraterritoriais (Seção U); atividades mal definidas (Seção V). As seções mencionadas referem-se à CNAE 2.0 domiciliar. (3) Seção C da CNAE 2.0 domiciliar. (4) Seção G da CNAE 2.0 domiciliar. (5) Seções H a S da CNAE 2.0 domiciliar e excluem os serviços domésticos. (6) A jornada legal é de 44 horas semanais. (7) A amostra não comporta a desagregação para esta categoria.

Nota: Exclui os assalariados que não trabalharam na semana. A captação da CNAE 2.0 domiciliar na PED iniciou-se em novembro de 2010. Vide nota técnica nº 12. (...) Dados não disponíveis.



TABELA 11
RENDIMENTO MÉDIO REAL TRIMESTRAL DOS OCUPADOS E DOS ASSALARIADOS (1)
REGIÃO DO ABC (2) – 2002-2012

Períodos	Rendimento médio real trimestral (1)							
	Ocupados (3)		Assalariados					
			Total geral (4)		Setor privado			
					Total (5)		Com carteira de trabalho assinada	
	N ^o abs. (6)	Índice (7)	N ^o abs. (6)	Índice (7)	N ^o abs. (6)	Índice (7)	N ^o abs. (6)	Índice (7)
Jul-2002.....	1.570	90,3	1.719	94,9	1.666	93,6	1.803	91,4
Jul-2003.....	1.403	80,7	1.553	85,6	1.520	85,4	1.648	83,6
Jul-2004.....	1.407	80,9	1.589	87,7	1.573	88,4	1.769	89,7
Jul-2005.....	1.441	82,9	1.535	84,7	1.499	84,2	1.648	83,6
Jul-2006.....	1.408	81,0	1.537	84,8	1.502	84,3	1.640	83,2
Jul-2007.....	1.514	87,0	1.553	85,6	1.509	84,8	1.612	81,8
Jul-2008.....	1.483	85,3	1.551	85,6	1.516	85,1	1.663	84,4
Jul-2009.....	1.644	94,5	1.706	94,1	1.624	91,2	1.766	89,6
Jul-2010.....	1.805	103,8	1.871	103,2	1.745	98,0	1.810	91,8
Jul-2011.....	1.614	92,8	1.656	91,4	1.571	88,2	1.659	84,2
Ago-2011.....	1.657	95,3	1.694	93,5	1.605	90,2	1.694	85,9
Set.....	1.663	95,6	1.713	94,5	1.659	93,2	1.747	88,6
Out.....	1.720	98,9	1.706	94,1	1.642	92,2	1.730	87,8
Nov.....	1.695	97,5	1.708	94,2	1.644	92,3	1.731	87,8
Dez.....	1.756	101,0	1.780	98,2	1.718	96,5	1.821	92,3
Jan-2012.....	1.668	95,9	1.765	97,4	1.683	94,5	1.773	90,0
Fev.....	1.764	101,4	1.844	101,7	1.776	99,8	1.869	94,8
Mar.....	1.774	102,0	1.822	100,5	1.758	98,7	1.836	93,1
Abr.....	1.794	103,2	1.840	101,5	1.792	100,7	1.874	95,1
Mai.....	1.785	102,6	1.823	100,6	1.772	99,5	1.855	94,1
Jun.....	1.795	103,2	1.820	100,4	1.765	99,2	1.830	92,8
Jul.....	1.837	105,6	1.858	102,5	1.823	102,4	1.911	96,9
Varição Mensal (%)								
Jul-2012/Jun-2012.....	2,4		2,1		3,3		4,4	
Varição no Ano (%)								
Jul-2012/Dez-2011.....	4,6		4,4		6,1		5,0	
Varição Anual (%)								
Jul-2012/Jul-2011.....	13,8		12,2		16,0		15,2	

Fonte: Secretaria de Planejamento e Desenvolvimento Regional. Convênio Seade-Dieese, MTE/FAT e Consórcio Intermunicipal Grande ABC.

(1) Inflator utilizado – ICV do Dieese. (2) Compreende os municípios de Diadema, Mauá, Ribeirão Pires, Rio Grande da Serra, Santo André, São Bernardo do Campo e São Caetano do Sul. (3) Exclui os assalariados e os empregados domésticos assalariados que não tiveram remuneração no mês, os trabalhadores familiares sem remuneração salarial e os trabalhadores que ganharam exclusivamente em espécie ou benefício. Inclui os demais ocupados não assalariados. (4) Exclui os assalariados que não tiveram remuneração no mês. Inclui os assalariados do setor público e aqueles que não sabem a que setor pertence a empresa em que trabalham. (5) Inclui os assalariados sem carteira de trabalho assinada. (6) Valores em reais de julho de 2012. (7) Base: média de 2000 = 100.

TABELA 12
RENDIMENTO MÉDIO REAL TRIMESTRAL DOS ASSALARIADOS DO SETOR PRIVADO, POR SETOR DE ATIVIDADE (1)
REGIÃO DO ABC (2) – 2002-2012

Períodos	Rendimento médio real trimestral dos assalariados do setor privado (1)					
	Total (3)		Setor de atividade			
			Indústria de transformação (4)		Serviços (5)	
	N ^o abs. (6)	Índice (7)	N ^o abs. (6)	Índice (7)	N ^o abs. (6)	Índice (7)
Jul-2002.....	1.666	102,3
Jul-2003.....	1.520	93,3
Jul-2004.....	1.573	96,6
Jul-2005.....	1.499	92,0
Jul-2006.....	1.502	92,2
Jul-2007.....	1.509	92,6
Jul-2008.....	1.516	93,0
Jul-2009.....	1.624	99,7
Jul-2010.....	1.745	107,1
Jul-2011.....	1.571	96,4	(8)	(8)	(8)	(8)
Ago-2011.....	1.605	98,5	(8)	(8)	1.472	100,3
Set.....	1.659	101,8	(8)	(8)	1.521	103,6
Out.....	1.642	100,8	(8)	(8)	(8)	(8)
Nov.....	1.644	100,9	(8)	(8)	(8)	(8)
Dez.....	1.718	105,4	(8)	(8)	(8)	(8)
Jan-2012.....	1.683	103,3	(8)	(8)	(8)	(8)
Fev.....	1.776	109,0	(8)	(8)	1.698	115,7
Mar.....	1.758	107,9	(8)	(8)	1.600	109,1
Abr.....	1.792	110,0	2.295	113,6	1.530	104,3
Mai.....	1.772	108,7	2.209	109,3	1.542	105,1
Jun.....	1.765	108,4	(8)	(8)	1.619	110,3
Jul.....	1.823	111,9	(8)	(8)	1.676	114,2
Varição Mensal (%)						
Jul-2012/Jun-2012.....	3,3		-		3,5	
Varição no Ano (%)						
Jul-2012/Dez-2011.....	6,1		-		-	
Varição Anual (%)						
Jul-2012/Jul-2011.....	16,0		-		-	

Fonte: Secretaria de Planejamento e Desenvolvimento Regional. Convênio Seade–Dieese, MTE/FAT e Consórcio Intermunicipal Grande ABC.

(1) Inflator utilizado – ICV do Dieese. (2) Compreende os municípios de Diadema, Mauá, Ribeirão Pires, Rio Grande da Serra, Santo André, São Bernardo do Campo e São Caetano do Sul. (3) Inclui agricultura, pecuária, produção florestal, pesca e aquicultura (Seção A); indústrias extrativas (Seção B); eletricidade e gás (Seção D); água, esgoto, atividades de gestão de resíduos e descontaminação (Seção E); construção (Seção F); comércio, reparação de veículos automotores e motocicletas (Seção G); organismos internacionais e outras instituições extraterritoriais (Seção U); atividades mal definidas (Seção V). As seções mencionadas referem-se à CNAE 2.0 domiciliar. (4) Seção C da CNAE 2.0 domiciliar. (5) Seções H a S da CNAE 2.0 domiciliar. (6) Valores em reais de julho de 2012. (7) Base: média de 2011 = 100. (8) A amostra não comporta a desagregação para esta categoria.

Nota: Exclusivos os assalariados que não tiveram remuneração no mês e os empregados domésticos. A captação da CNAE 2.0 domiciliar na PED iniciou-se em novembro de 2010. Vide nota técnica nº 12. (...) Dados não disponíveis.



TABELA 13
RENDIMENTO REAL TRIMESTRAL MÁXIMO E MÍNIMO DOS OCUPADOS E DOS ASSALARIADOS (1)
REGIÃO DO ABC (2) – 2002-2012

Períodos	Rendimento real trimestral (1)					
	Ocupados (3)			Assalariados (4)		
	Limite máximo dos 25% mais pobres	Limite máximo dos 50% mais pobres	Limite mínimo dos 25% mais ricos	Limite máximo dos 25% mais pobres	Limite máximo dos 50% mais pobres	Limite mínimo dos 25% mais ricos
Jul-2002.....	571	951	1.867	746	1.120	1.904
Jul-2003.....	514	874	1.608	645	1.013	1.768
Jul-2004.....	532	913	1.653	707	1.065	1.827
Jul-2005.....	568	881	1.702	709	997	1.705
Jul-2006.....	556	956	1.667	694	1.048	1.806
Jul-2007.....	598	930	1.597	665	996	1.717
Jul-2008.....	622	940	1.562	736	1.013	1.756
Jul-2009.....	659	1.018	1.808	737	1.085	2.047
Jul-2010.....	727	1.139	2.051	799	1.186	2.054
Jul-2011.....	745	1.064	1.705	806	1.068	1.814
Ago-2011.....	742	1.063	1.905	804	1.068	1.914
Set.....	741	1.063	1.907	842	1.165	1.989
Out.....	741	1.052	1.906	839	1.154	1.906
Nov.....	734	1.049	1.884	835	1.153	1.888
Dez.....	748	1.049	2.006	835	1.154	2.077
Jan-2012.....	747	1.044	1.878	834	1.230	2.050
Fev.....	778	1.126	2.048	830	1.229	2.050
Mar.....	767	1.102	2.036	819	1.221	2.047
Abr.....	772	1.112	2.035	819	1.213	2.047
Mai.....	763	1.111	2.021	816	1.213	2.021
Jun.....	803	1.160	2.012	854	1.212	2.022
Jul.....	800	1.200	2.013	853	1.207	2.013
Variação Mensal (%)						
Jul-2012/Jun-2012.....	-0,4	3,5	0,0	-0,1	-0,4	-0,4
Variação no Ano (%)						
Jul-2012/Dez-2011.....	7,0	14,4	0,4	2,2	4,6	-3,1
Variação Anual (%)						
Jul-2012/Jul-2011.....	7,4	12,8	18,1	5,8	13,0	11,0

Fonte: Secretaria de Planejamento e Desenvolvimento Regional. Convênio Seade-Dieese, MTE/FAT e Consórcio Intermunicipal Grande ABC.

(1) Inflator utilizado – ICV do Dieese. Valores em reais de julho de 2012. (2) Compreende os municípios de Diadema, Mauá, Ribeirão Pires, Rio Grande da Serra, Santo André, São Bernardo do Campo e São Caetano do Sul. (3) Excluem os assalariados e os empregados domésticos assalariados que não tiveram remuneração no mês, os trabalhadores familiares sem remuneração salarial e os trabalhadores que ganharam exclusivamente em espécie ou benefício.

(4) Excluem os assalariados que não tiveram remuneração no mês.

TABELA 14
ÍNDICES TRIMESTRAIS DO EMPREGO, DO RENDIMENTO MÉDIO REAL E DA MASSA DE RENDIMENTOS REAIS
DOS OCUPADOS E DOS ASSALARIADOS (1)
REGIÃO DO ABC (2) – 2002-2012

Períodos	Índices trimestrais (1)					
	Ocupados (3)			Assalariados (4)		
	Emprego	Rendimento médio real	Massa de rendimentos reais	Emprego	Salário médio real	Massa salarial real
Jul-2002	105,6	90,6	95,6	105,0	95,3	99,9
Jul-2003	108,1	80,8	87,3	107,7	85,7	92,2
Jul-2004	112,7	80,9	91,1	112,4	87,3	98,1
Jul-2005	115,3	83,2	95,9	118,5	85,1	100,8
Jul-2006	116,2	81,3	94,5	123,9	85,2	105,5
Jul-2007	121,0	87,2	105,4	124,0	85,8	106,4
Jul-2008	127,8	85,2	108,9	137,6	85,4	117,5
Jul-2009	123,5	94,5	116,6	129,8	93,9	121,9
Jul-2010	130,5	103,4	134,8	142,3	102,7	146,0
Jul-2011	132,3	92,5	122,4	147,6	91,0	134,2
Ago-2011	131,7	94,8	124,8	147,4	92,8	136,8
Set	133,3	94,9	126,4	151,2	93,7	141,5
Out	134,1	98,7	132,4	149,7	93,9	140,5
Nov	136,6	97,6	133,2	150,8	94,4	142,3
Dez	137,9	100,8	139,0	149,2	98,1	146,2
Jan-2012	135,2	95,2	128,6	147,4	96,4	142,1
Fev	132,2	100,7	133,0	143,1	100,7	144,0
Mar	130,9	101,7	133,0	145,3	100,0	145,3
Abr	133,3	103,1	137,3	148,2	101,3	150,1
Mai	133,5	102,1	136,2	147,9	99,7	147,4
Jun	134,6	101,9	137,0	145,8	98,8	143,9
Jul	133,3	104,5	139,1	144,9	101,0	146,2
Variação Mensal (%)						
Jul-2012/Jun-2012	-0,9	2,5	1,5	-0,7	2,3	1,6
Variação no Ano (%)						
Jul-2012/Dez-2011	-3,4	3,6	0,1	-2,9	3,0	0,0
Variação Anual (%)						
Jul-2012/Jul-2011	0,7	12,9	13,7	-1,9	11,0	9,0

Fonte: Secretaria de Planejamento e Desenvolvimento Regional. Convênio Seade-Dieese, MTE/FAT e Consórcio Intermunicipal Grande ABC.

(1) Inflator utilizado – ICV do Dieese. Base: média de 2000 = 100. (2) Compreende os municípios de Diadema, Mauá, Ribeirão Pires, Rio Grande da Serra, Santo André, São Bernardo do Campo e São Caetano do Sul. (3) Incluem os ocupados que não tiveram remuneração no mês e excluem os trabalhadores familiares sem remuneração salarial e os trabalhadores que ganharam exclusivamente em espécie ou benefício. (4) Incluem os assalariados que não tiveram remuneração no mês.

PESQUISA DE EMPREGO E DESEMPREGO NA REGIÃO DO ABC

PED ABC

PIA – População em Idade Ativa: população com 10 anos e mais.

PEA – População Economicamente Ativa: parcela da PIA que está ocupada ou desempregada.

Ocupados: indivíduos que nos 7 dias anteriores ao da entrevista:

- possuem trabalho remunerado exercido regularmente;
- possuem trabalho remunerado exercido de forma irregular, desde que não estejam procurando trabalho diferente do atual;
- possuem trabalho não remunerado de ajuda em negócios de parentes, ou remunerado em espécie/benefício, sem procura de trabalho;
- excluem-se as pessoas que de forma bastante excepcional fizeram algum trabalho nesse período.

Desempregados: indivíduos que se encontram em uma das seguintes situações:

- Desemprego Aberto:** pessoas que procuraram trabalho de maneira efetiva nos 30 dias anteriores ao da entrevista e não exerceram nenhum trabalho nos 7 últimos dias;
- Desemprego Oculto pelo Trabalho Precário:** pessoas que realizam algum trabalho remunerado eventual de auto-ocupação, ou seja, sem qualquer perspectiva de continuidade e previsibilidade, ou realizam trabalho não remunerado em ajuda de negócios de parentes e que procuraram mudar de trabalho nos 30 dias anteriores ao da entrevista ou que, não tendo procurado neste período, o fizeram sem êxito até 12 meses atrás;
- Desemprego Oculto pelo Desalento e Outros:** pessoas que não possuem trabalho e nem procuraram nos últimos 30 dias, por desestímulo do mercado de trabalho ou por circunstâncias fortuitas, mas apresentaram procura efetiva de trabalho nos últimos 12 meses.

Inativos (maiores de 10 anos): parcela da PIA que não está ocupada ou desempregada.

Rendimento do trabalho: rendimento monetário bruto (sem descontos de imposto de renda e previdência social) efetivamente recebido, referente ao trabalho realizado no mês imediatamente anterior ao da pesquisa. Para os assalariados, são considerados descontos por falta, etc. ou acréscimos devidos a horas extras, gratificações, etc. Não são computados o 13º salário e os benefícios indiretos. Para os empregadores, os autônomos e as demais posições é considerada a retirada mensal, não incluindo os lucros do trabalho, da empresa ou do negócio.

PRINCIPAIS INDICADORES

Taxa de Desemprego Total: proporção da PEA que se encontra na situação de desemprego – total, aberto e oculto.

Taxa de Participação: proporção de pessoas com 10 anos e mais incorporadas ao mercado de trabalho como ocupadas ou desempregadas.

Índice de Ocupação: nível de ocupação alcançado em determinado trimestre em relação ao nível médio do ano de 2000.

Rendimentos: rendimento real trimestral dos ocupados e assalariados no trabalho principal – apresentados os valores máximos recebidos pelos 25% e 50% mais pobres (mediana) e valores mínimos recebidos pelos 25% mais ricos.

A Fundação Sistema Estadual de Análise de Dados – Seade, em colaboração com o Departamento Intersindical de Estatística e Estudos Socioeconômicos – Dieese, vem divulgando sistematicamente os resultados da Pesquisa de Emprego e Desemprego – PED-RMSP, desde janeiro de 1985. Trata-se de uma pesquisa domiciliar que, a cada mês, investiga uma amostra de aproximadamente 3.000 domicílios localizados na Região Metropolitana de São Paulo. As informações da PED são apresentadas agregadas em trimestres móveis. Por exemplo, a taxa de desemprego de janeiro corresponde ao trimestre móvel novembro, dezembro e janeiro. A taxa de fevereiro corresponde ao trimestre móvel dezembro, janeiro e fevereiro. A qualidade de seus indicadores e as inovações metodológicas introduzidas fazem da PED uma das principais fontes de referência sobre a conjuntura do mercado de trabalho metropolitano. Por estas razões, outros Estados brasileiros passaram a realizar a pesquisa nas regiões metropolitanas de Belo Horizonte, Fortaleza, Porto Alegre, Recife, Salvador e o Distrito Federal. Em 2011, retomando parceria iniciada em 1998 com o Consórcio Intermunicipal Grande ABC, voltam a ser divulgadas informações específicas para a Região do ABC.



GOVERNO DO ESTADO DE SÃO PAULO
Secretaria de Planejamento e Desenvolvimento Regional

SEADE

Fundação Sistema Estadual de Análise de Dados

Av. Cásper Líbero 478 CEP 01033-000 São Paulo SP

Fone (11) 3324.7200 Fax (11) 3324.7324

www.seade.gov.br / sicseade@seade.gov.br / ouvidoria@seade.gov.br

DIEESE

DEPARTAMENTO INTERSINDICAL DE ESTATÍSTICA E ESTUDOS SOCIOECONÔMICOS

Rua Ministro Godói 310 CEP 05001-900 São Paulo SP

Fone (11) 3874.5366 Fax (11) 3874.5291

www.dieese.org.br / en@dieese.org.br



Consórcio Intermunicipal Grande ABC

Av. Ramiro Colleoni 5 CEP 09040-160 Santo André SP

Fone (11) 4435.3555

www.consortcioabc.sp.gov.br / contato@consorcioabc.sp.gov.br

Apoio: Ministério do Trabalho e Emprego – MTE. Fundo de Amparo ao Trabalhador – FAT.
Secretaria do Emprego e Relações do Trabalho – Sert.